

Direction Régionale de l'Environnement,  
de l'Aménagement et du Logement  
Région Aquitaine

Bordeaux, le 02 avril 2013

Service Prévention des Risques  
Division Sol, Sous-sol, Santé-Environnement

S3IC n° 597

Nos réf. : PG/PG/SPR/A3DP3A52

Affaire suivie par : Patrice GUINAUDEAU

patrice.guinaudeau@developpement-durable.gouv.fr

Tél. 05 56 93 36 37 – Fax : 05 56 00 05 31

**Ancien site LA CORNUBIA**  
**85 Quai de Brazza**  
**33000 Bordeaux**

**MINUTE**

**Installations Classées  
pour la Protection de l'Environnement**

**PROCES-VERBAL DE RECOLEMENT  
DES TRAVAUX DE MISE EN SECURITE**

**1 – CONTEXTE**

Par arrêté préfectoral du 18 septembre 2009 l'ADEME a été chargé d'exécuter les travaux de mise en sécurité de l'ancien site de La Cornubia sis 85, Quai de Brazza 33000 Bordeaux ci-après :

- Déconstruction totale des bâtiments n° 2 et 13 et évacuation des déchets de démolition,
- Déconstruction du bâtiment n°10, partielle ou totale selon les conclusions du diagnostic solidité, et évacuation des déchets de démolition,
- Mise en sécurité du bâtiment n° 15 par condamnation des issues,
- Démolition des fours et des équipements briquetés des bâtiments 2 et 10,
- Nettoyage par aspiration des structures et des sols des bâtiments n°12 et 12',
- Diagnostic préalable de solidité et confortement éventuel des bâtiments avant évacuation des déchets qu'ils abritent,
- Dégazage, nettoyage, inertage et évacuation des citernes aériennes vidées de leur liquide (acide, lessive de soude),
- Vidange et nettoyage des bassins de rétention contenant des liquides et mise en sécurité par comblement de matériaux inertes,
- Nettoyage des sols,
- Evacuation de l'ensemble des déchets dangereux\* et non dangereux, en mélange ou non, souillés ou non.

\* tels que : Sulfate de cuivre, Produits phytosanitaires et fongicides, Acide sulfurique (phase pâteuse en fond de cuve), Soude (fond de cuve), Rétention d'un transformateur PCB, Boues, Hydrocarbures, huile, peinture, Cendres, Amiante fibro brisée en big-bag, Emballages vides souillés.

Le bâtiment 12 n'était pas concerné, au départ, dans le programme de déconstruction. Mais du fait de sa forte dégradation, sa démolition est devenue nécessaire par le fait qu'il fallait enlever les déchets qui étaient stockés dessous.

Cette démolition du bâtiment 12 ne compromettant pas l'équilibre financier global de l'opération, le Préfet a donné acte à l'ADEME d'intégrer la démolition dans le programme global des travaux.

## **2 – VISITE DU 24 JANVIER 2013**

Nous, Patrice GUINAUDEAU, Inspecteur des Installations Classées, dûment commissionné et assermenté, nous sommes rendus sur le site de l'ancienne usine LA CORNUBIA sise 85, Quai de Brazza 33000 BORDEAUX, le 24 janvier 2013.

### **Avons rencontré :**

Madame Béatrice ARURAUULT, chargée de mission ADEME, en charge du dossier La Cornubia.

### **Avons pris connaissance**

du compte-rendu d'opération terminé ADEME – SITES & SOLS POLLUÉS – LA CORNUBIA À BORDEAUX (33) – JANVIER 2013

### **Avons visité le site et constaté ce qui suit :**

- Les bâtiments n° 2, 10, 12 et 13 et évacuation des déchets de démolition,
- Le bâtiment n° 15 a été mis en sécurité par condamnation des issues,
- Les fours et Les équipements briquetés des bâtiments 2 et 10 ont été démolis,
- Les structures et Les sols des bâtiments n°12 et 12' ont été nettoyés par aspiration,
- Les citernes aériennes vidées de leur liquide (acide, lessive de soude), ont été dégazées, nettoyées, inertées et évacuées,
- Les bassins de rétention contenant des liquides ont été vidangés, nettoyés et mis en sécurité par comblement de matériaux inertes,
- L'ensemble des sols a été nettoyé,
- Les déchets ont été évacués selon leur nature dans des installations prévues et autorisées à cet effet :

Tonnage total des déchets banals et inertes : 547,160 tonnes

Tonnage total de l'amiante : 38,580 tonnes

Tonnage total des déchets dangereux : 672,435 tonnes

Le montant global engagé par l'ADEME pour l'ensemble des opérations réalisées sur ce site en application de l'arrêté préfectoral du 18/09/2009 est de **634 718,80 € TTC**.

Bien que clôturé, des intrusions sont constatées sur le site. Le bâtiment 8 a été vandalisé. Des restes d'équipements électriques sont éparpillés hors du bâtiment.

Planche photos illustrant les constats ci-dessus en annexe.

## **3 – CONCLUSION ET PROPOSITION DE L'INSPECTION**

Les travaux de mise en sécurité de l'ancien site de La Cornubia sis 85, Quai de Brazza 33000 Bordeaux, sont effectifs et terminés, conformément aux dispositions de l'arrêté préfectoral du 18 septembre 2009 susvisé.

Nous proposons à M. le Préfet de prendre acte des dits travaux.

La cession des parcelles de l'ancien site industriel étant en cours depuis début 2012, il est difficile à ce jour de connaître avec précision leur devenir et leur usage. La Mairie de Bordeaux envisage toutefois l'acquisition des terrains en vue de l'aménagement d'un quartier mixte résidentiel et tertiaire.

Il appartiendra au repreneur de poursuivre les travaux de réhabilitation de ce site et de mener les études nécessaires.

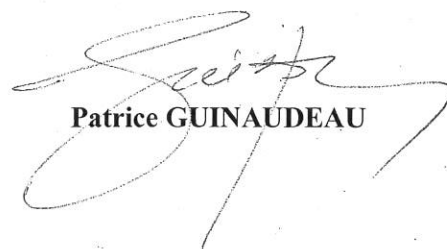
Afin de définir les solutions de dépollution qui devront être mises en œuvre, il est nécessaire de réaliser le diagnostic approfondi du site et de son environnement afin de caractériser les sources de pollution, leurs modalités de transfert dans les milieux et leur impact sur les dits milieux, sur site et hors site (schéma conceptuel).

Les solutions techniques qui seront issues du bilan coûts/avantages devront être validées par l'Inspection des Installations Classées.

L'analyse des risques résiduels, en fonction de l'usage futur retenu pour ce site, sera à mener à l'issue des travaux de dépollution.

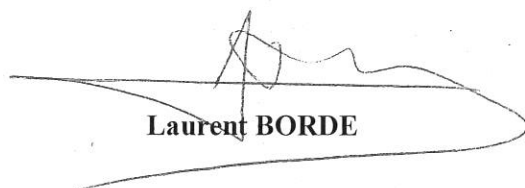
Des restrictions d'usage et des dispositions constructives seront probablement à mettre en place sur les terrains.

L'Inspecteur des Installations Classées,



**Patrice GUINAUDEAU**

Vu et transmis avec avis conforme  
Le Chef de la Division Sol, Sous-sol,  
Santé-Environnement



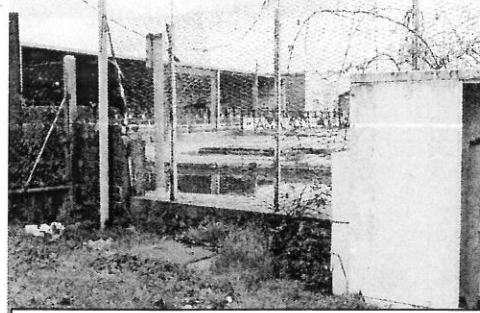
**Laurent BORDE**

COPIE :  
DREAL UT 33  
ADEME  
MAIRIE DE BORDEAUX  
SELARL CHRISTOPHE MANDON





Portail d'entrée du site



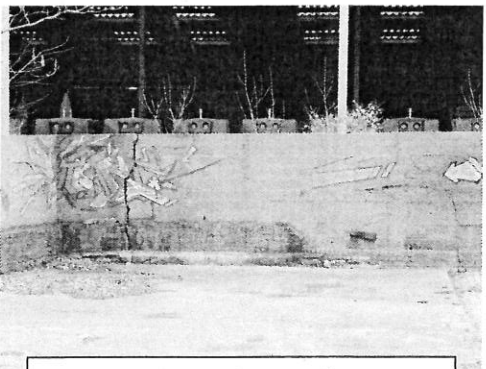
Grillage vandalisé à gauche portail



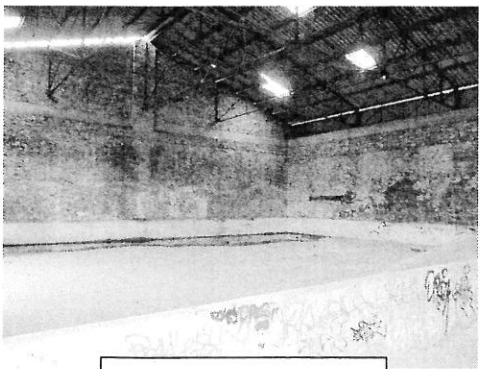
Vue de l'entrée bâtiments déconstruits



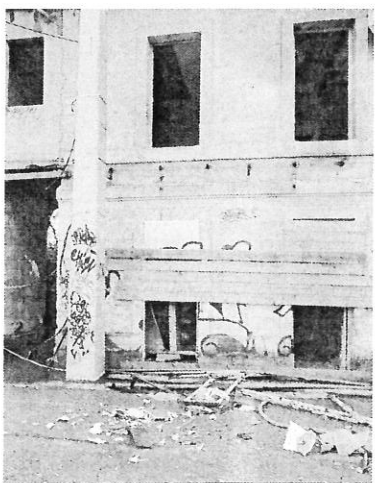
Rue des bâtiments administratifs



Mur lézardé gauche portail entrée



Intérieur bâtiment 1



Bâtiment 8 vandalisé



Reste bâtiment 10

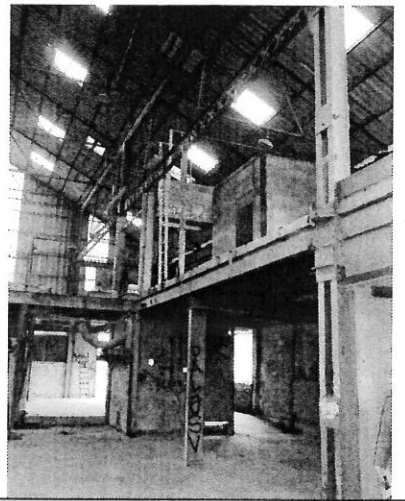




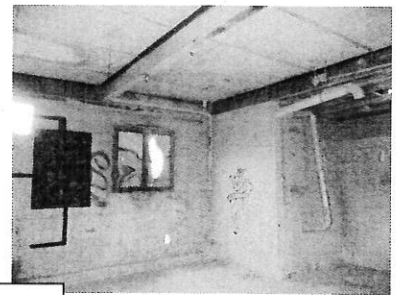
Bâtiment 15 mise en sécurité



Intérieur bâtiment 15 laissé en l'état



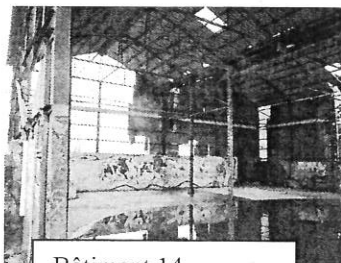
Intérieur bâtiment 12' nettoyé



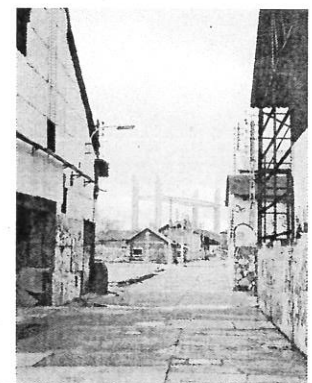
Zone de bâtiments déconstruits



Bâtiment 11



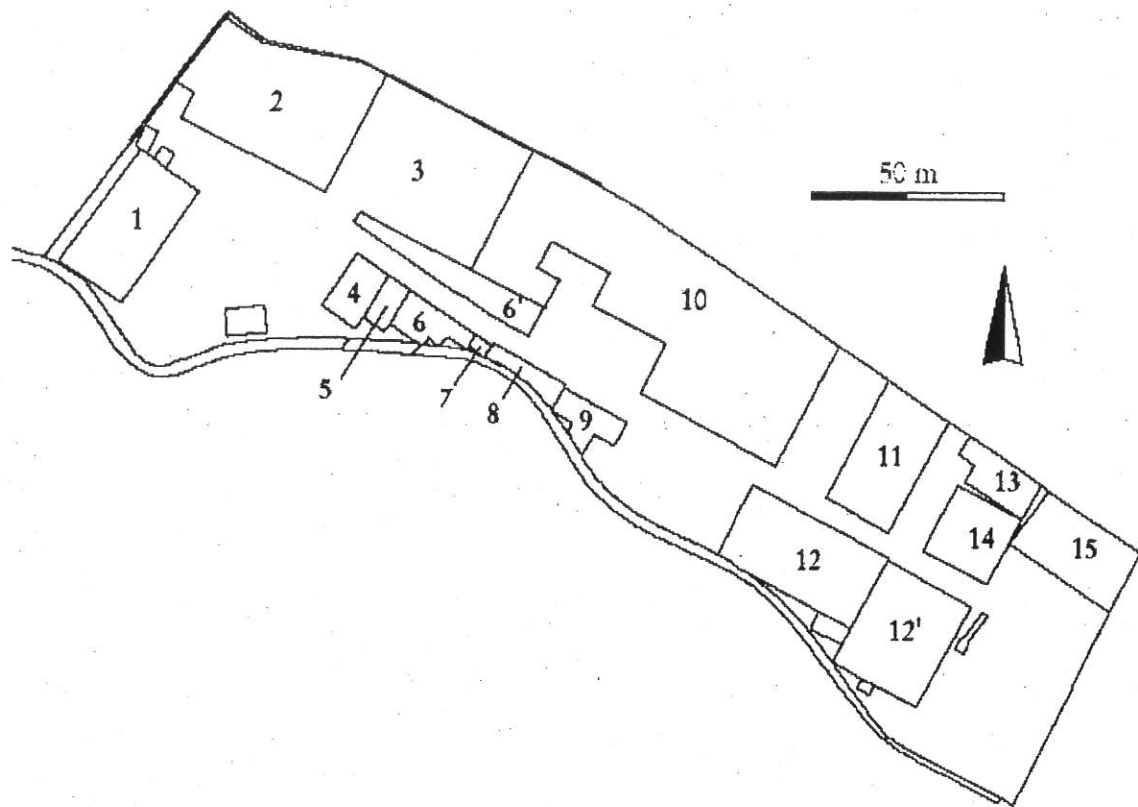
Bâtiment 14



Vue depuis les bâtiments 12' et 14 le pont Chaban-Delmas au fond



## PLAN DES BÂTIMENTS



N° Bâtiment	Usage	Emprise au sol (m <sup>2</sup> )
1	Hangar de stockage des matières premières sensibles	890
2	Atelier de cristallisation (avant 1998) Hangars de stockage d'emballages	1350
3	Hangar démantelé Atelier de cristallisation (après 1998)	1350
4	Hangar reconverti en vestiaires sanitaires	190
5	Bâtiment magasin	90
6	Bureaux côté sud	120
6'	Bureau côté nord	100
7	Local électrique	25
8	Garage et WC	110
9	Bâtiment laboratoire	180
10	Hangars des ateliers de fabrication	5400
11	Atelier mécanique et hangars de stockage	390
12	Hangars de stockage	880
12'	Hangars de conditionnement	900
13	Hangars de stockage pour fonderie	150
14	Hangars de stockage d'emballages	480
15	Fonderie	650

